


# Rapport annuel 2021

**KBR**  Protégeons  
le temps





Avant-propos .....	3
Bilan du plan d'action 2019 - 2021 .....	5
Rapport annuel 2021 .....	9
2021 en quelques chiffres .....	13



# Avant-propos

À l’instar de nombreuses organisations, KBR cherche continuellement à répondre de manière durable et novatrice aux changements rapides qui transforment notre société. En 2019, nous avons réalisé un exercice global et approfondi visant à moderniser le fonctionnement de l’institution et de ses services publics tout en déployant les moyens humains et physiques aussi efficacement que possible. Notre objectif était de répondre de la meilleure manière qui soit aux tendances culturelles, économiques, politiques, technologiques et sociales mais également de préparer notre institution à entrer de plain-pied dans le futur. Face aux défis majeurs qui se profilent, les évolutions sont difficiles à prévoir mais les opportunités sont nombreuses. Pour paraphraser Peter Druckner :

**“The best way to predict your future is to create it!”**

Cet exercice de réflexion s’est traduit en plan d’action 2019-2021. Même si, en 2021, la pandémie a quelque peu changé la donne, nous avons pu réaliser de nombreuses actions dont les résultats sont aujourd’hui visibles et concrets. Le fil conducteur a toujours été de rendre nos collections, ainsi que les informations et les connaissances qui y sont liées, les plus accessibles possible.

Ces dernières années, nous avons complètement repensé nos espaces d’accueil, de détente, d’exposition et muséal. Les amateurs de culture peuvent aujourd’hui découvrir les magnifiques collections que nous conservons dans un cadre agréable, accessible et esthétique tout en profitant d’un havre de paix en plein cœur de Bruxelles.

Nous avons également accompli d'importants efforts en ligne en investissant énormément dans la numérisation et en accélérant le déploiement de nos services en ligne durant la pandémie.

Dans ce rapport annuel, nous évaluerons brièvement ces trois dernières années pour ensuite nous concentrer plus en détail sur l'année 2021 avant de terminer par la présentation de quelques données chiffrées. En 2021, nous avons également travaillé à un nouveau plan d'action pour 2022-2024. Nous poursuivrons les efforts entrepris ces dernières années et prévoyons, entre autres, une refonte complète de notre offre aux étudiants et chercheurs.

Enfin, je tiens à remercier l'ensemble du personnel de KBR pour les résultats visibles mais également pour tout le travail réalisé en coulisses. Il est le moteur de notre organisation et nous permet d'évoluer avec notre temps. Enfin, un tout grand merci aux nombreux partenaires de KBR pour leur précieuse contribution, leur agréable coopération et la confiance accordée à notre organisation.

Sara Lammens  
Directeur général a.i.



# Bilan du plan d'action 2019-2021

Au cours des 3 dernières années, nous nous sommes concentrés sur 5 objectifs stratégiques :

**1. Mettre plus d'informations en ligne**

**2. Améliorer l'accès à l'information  
(en ligne et sur place)**

**3. Faciliter la recherche en sciences  
humaines**

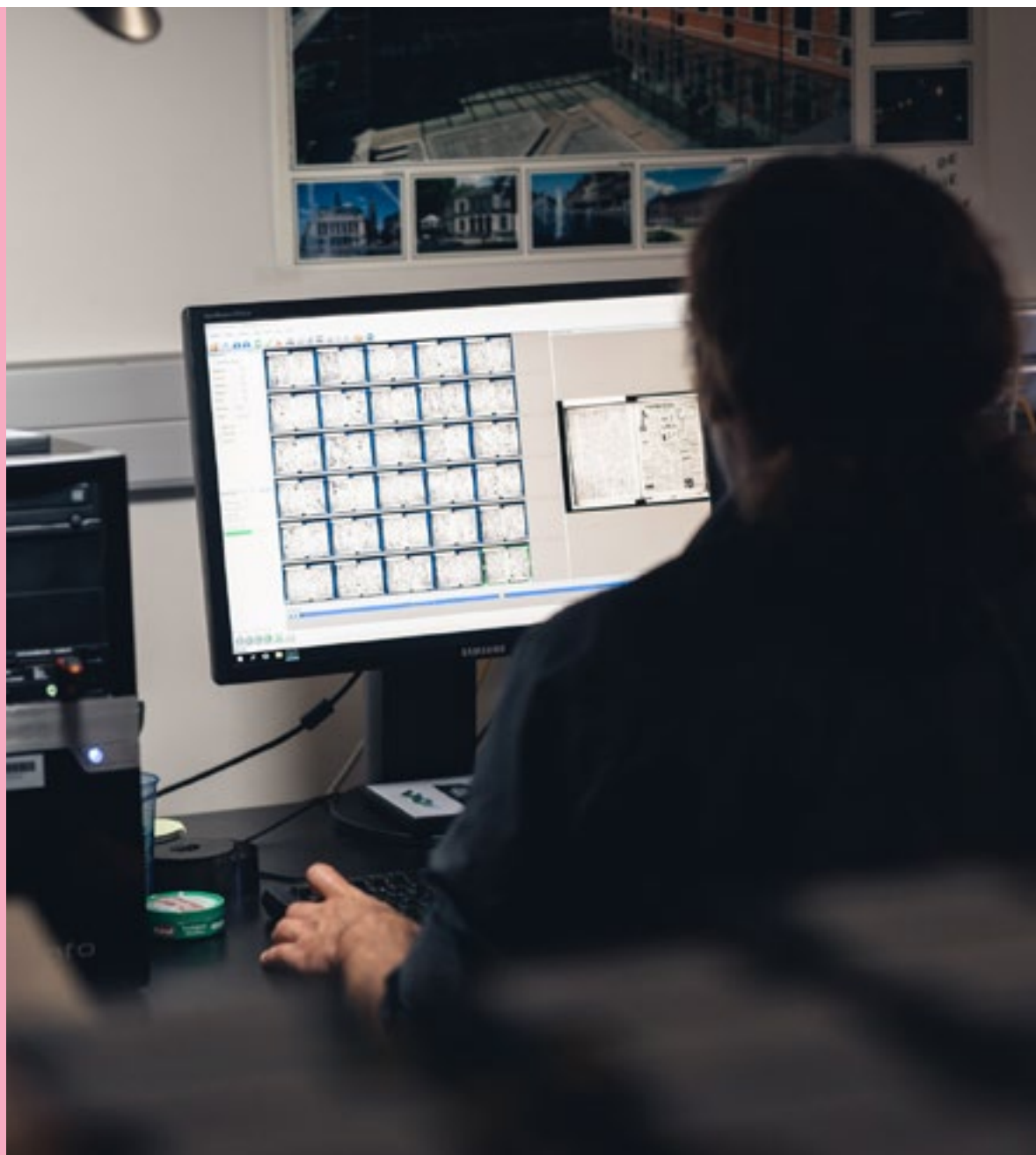
**4. Mettre en place un programme  
culturel pour un large public  
amateur de culture**

**5. Moderniser et rendre plus acces-  
sibles l'infrastructure d'accueil, les  
espaces destinés aux lecteurs et les  
espaces d'exposition et de détente**

## 1. Mettre plus d'informations en ligne

Nos catalogues ont créé des centaines de milliers de nouvelles notices bibliographiques et les ont ajoutées au catalogue en ligne. Ils ont également travaillé à la qualité des données existantes en complétant, uniformisant et standardisant les descriptions. Cela permet aujourd'hui à l'utilisateur de trouver rapidement ce qu'il cherche dans le catalogue, d'obtenir de meilleurs résultats et de pouvoir consulter une plus grande partie de la collection indépendamment du temps ou du lieu où il se trouve.

La collection numérique s'agrandit de jour en jour grâce à nos efforts en matière de numérisation mais également par l'intermédiaire de documents « nés numériques ». Parmi eux, les publications numériques que nous recevons via le Dépôt légal et pour lesquelles nous avons récemment développé un tout nouveau module mais également les e-books, journaux électroniques et bases de données que nous proposons. De plus, nous attelons à développer une stratégie d'archivage des sites web et des médias sociaux. Tout cela afin d'offrir à l'utilisateur autant d'informations en ligne que possible.



## 2. Améliorer l'accès à l'information

Chaque utilisateur doit pouvoir consulter, de manière simple et durable, les informations que KBR conserve. Cela s'applique aussi bien aux personnes qui viennent sur place qu'à celles qui utilisent nos services en ligne. C'est pour cette raison que les catalogues de KBR sont constamment améliorés.

KBR opte résolument pour une plus large ouverture numérique. Avec des projets autour des Open Data et de la gestion des Linked Open Data, nous voulons ouvrir et partager nos données au maximum tout en utilisant de plus en plus les riches métadonnées (inter)nationales de notre collection au sein d'autres bases de données et sites portails. À cet effet, nous avons organisé des journées d'étude et des ateliers sur les Linked Open Data et nous continuerons de nous concentrer sur le sujet dans les années à venir.



## 3. Faciliter la recherche en sciences humaines

Outre la recherche traditionnelle sur sa collection patrimoniale, KBR s'investit également dans des projets qui facilitent la recherche en Digital Humanities, par le biais de ce qu'on appelle les library labs. Citons par exemple le récent [Data Science Lab](#) qui se concentre sur l'utilisation de la data intelligence dans le secteur du patrimoine culturel ou encore le [Digital Research Lab](#) qui vise à faciliter la recherche sur l'exploration de textes et de données dans les collections numérisées et nées numériques de KBR. Le projet [DATA-KBR-BE](#) travaille, quant à lui, sur l'accès au niveau des données aux collections numérisées. Ces projets sont des partenariats avec des universités belges et sont financés par BELSPO.

KBR a également fait le choix de publier le plus de données possible (telles que les Open Data) ainsi que ses résultats de recherches en Open Access.



## 4. Mettre en place un programme culturel pour un large public

Ces dernières années, KBR a revu en profondeur son offre pour les amateurs de culture et, à cette fin, a effectué d'importantes rénovations. Un nouveau musée permanent a vu le jour donnant ainsi accès à toutes et tous à la prestigieuse collection de manuscrits des ducs de Bourgogne tout en incluant la chapelle de Nassau dans son parcours muséal.

En outre, le palais de Charles de Lorraine et les espaces environnants accueillent désormais de nouvelles salles destinées aux expositions temporaires. L'exposition inaugurale, consacrée aux estampes de Bruegel, fut un succès et a accueilli plus de 30.000 visiteurs.

KBR a également intensifié sa coopération avec d'autres acteurs culturels et patrimoniaux par le biais de collaborations et de partenariats à divers événements.



## 5. Moderniser et rendre plus accessibles l'infrastructure d'accueil, les espaces destinés aux lecteurs et les espaces d'exposition et de détente

La collection, le lieu et le public sont les trois piliers sur lesquels repose l'évolution de KBR, avec comme fil conducteur : l'accessibilité. En 2019-2021, l'accent a été mis sur l'accès au bâtiment et aux espaces d'accueil et d'exposition. Grâce à ces importants travaux d'infrastructure, tous les espaces publics du bâtiment sont désormais accessibles aux personnes à mobilité réduite. De plus, les espaces d'exposition ont été rénovés en vue de répondre aux exigences actuelles en matière de conservation et de sécurisation des collections. Un tout nouveau restaurant, et son toit-terrasse avec une vue imprenable sur la ville, permet aujourd'hui à KBR de proposer une expérience de visite agréable pour toutes et tous. Dans les années à venir, nous continuerons sur la même lancée en rénovant la salle de lecture et en adaptant nos services aux besoins actuels de nos utilisateurs.





# Rapport annuel 2021

## Développement des collections

En 2021, les collections contemporaines ont été enrichies, grâce au Dépôt légal et aux achats, de 38.920 livres imprimés, 112.518 périodiques, 77.916 journaux et 2.648 publications numériques. Grâce au Dépôt légal, KBR a reçu 22% de publications imprimées de plus qu'en 2020. La grande majorité d'entre elles sont éditées en néerlandais ou en français, suivies par l'anglais, l'allemand, l'italien et l'espagnol.

Nous travaillons également à l'élargissement de la législation sur le Dépôt légal afin que les publications numériques soient également conservées de manière exhaustive. Actuellement, le dépôt des publications numériques se fait toujours sur base volontaire. De ce fait, les chiffres ne reflètent donc pas entièrement la production littéraire belge.

Les collections historiques ont également été complétées par l'acquisition de documents patrimoniaux : 2.900 cartes et plans, 1.200 imprimés anciens et précieux, 171 monnaies et médailles, 8 documents musicaux, 5 estampes et dessins et 1 manuscrit. L'accroissement considérable de la collection des imprimés anciens et précieux ainsi que celui des cartes et plans est principalement dû au don de la bibliothèque du SPF Économie, et plus particulièrement du fonds Adolph Quetelet, à KBR.

Après la bibliothèque du SPF Affaires étrangères, qui a été confiée à KBR en 2017, il s'agit à nouveau d'une importante bibliothèque fédérale qui sera désormais conservée à KBR.

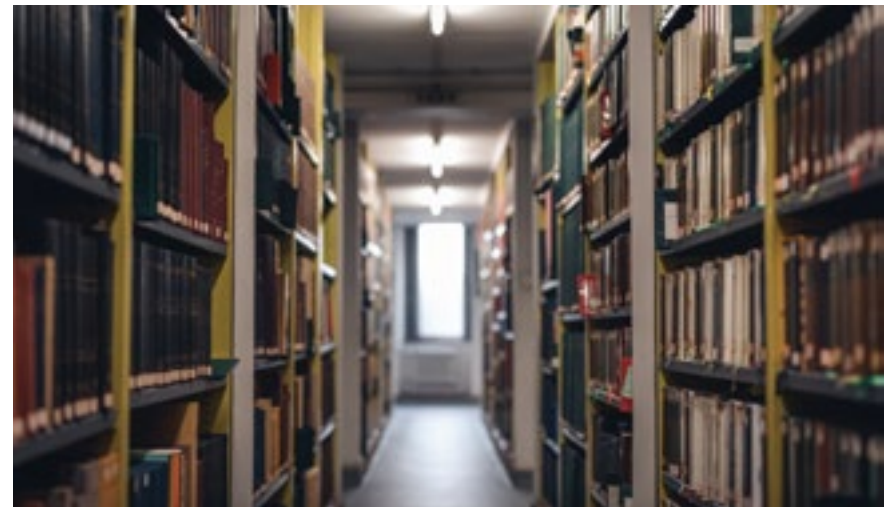




photo © Cédric Verhelst,  
Thomas Deprez Beaux-Arts

### Une acquisition particulière : « À table » de Jenny Montigny

Alors que KBR possède une importante collection de dessins fin de siècle, un aspect essentiel de l'art belge du début du XXe siècle, est encore souvent occulté : la contribution fondamentale des artistes féminines. L'une des femmes peintres les plus en vue à cette époque est sans conteste Jenny Montigny (1875-1937). En 2021, le Cabinet des Estampes de KBR a acquis un de ses premiers dessins : *À table*, datant de +/- 1900.

La scène d'intérieur se compose d'un magistral jeu d'ombre et de lumière, caractéristique principale du luminisme, courant artistique dont Jenny Montigny est une représentante importante. Le dessin évoque un intérieur bourgeois, vraisemblablement la demeure familiale de l'artiste, et est resté chez ses descendants jusqu'en 2020.

Si vous souhaitez en savoir plus sur Jenny Montigny, [lisez l'article disponible sur notre site web](#).



### Une partition autographe exceptionnelle de César Franck

En décembre 2021, KBR a acquis le manuscrit autographe complet de la version orchestrée de la *Messe à trois voix en la majeur* du compositeur liégeois César Franck (1822-1890). Cet exceptionnel volume de 107 pages constitue l'unique source autographe de cette version orchestrée. De plus, ce remarquable manuscrit offre la version orchestrée inédite de l'*O Salutaris* auquel, du vivant-même de Franck, on a substitué le célèbre *Panis angelicus*.

Si vous souhaitez en savoir plus à ce sujet, [lisez l'article disponible sur notre site web](#).

Néanmoins, la collection de KBR comporte de nombreux autres supports que le papier. Ces dernières années, le dépôt de livres numériques a augmenté et de nombreuses données numériques font désormais également partie de notre collection.

Grâce aux projets de recherche [PROMISE](#) et [BESOCIAL](#), KBR travaille sur une stratégie d'archivage du web et des médias sociaux belges. Le [Laboratory for Electronic Literature](#) a également été lancé et permettra de répertorier, préserver et étudier la littérature numérique belge.



## Sauvez les médias sociaux

Le projet BESOCIAL de KBR a pour objectif la mise en place d'une stratégie durable d'archivage et de préservation des médias sociaux en Belgique.

Afin d'assurer une sélection diversifiée et représentative de ces médias, nous avons fait appel au public. En octobre 2021, une campagne de crowdsourcing a été lancée dont le but était de récolter les comptes et hashtags qui méritaient d'être archivés : #moulesfrites ou #BrusselsLockDown, @fetesdewallonie ou encore @foirelivrebxl. Tout le monde pouvait soumettre des propositions.

Plus de 480 hashtags et comptes ont ainsi été suggérés par le public belge.

[La vidéo de cette campagne est disponible sur notre site web](#)

## Accès aux collections

En 2021, nos collaborateurs ont enrichi le catalogue en ligne de 130.382 notices descriptives tout en améliorant la qualité des notices déjà existantes. En outre, grâce à l'outil de découverte, les utilisateurs peuvent désormais chercher « à la manière de Google » dans le contenu de nombreuses sources électroniques, rendant ainsi les résultats de recherche encore plus pertinents.

### LA BIBLIOTHÈQUE NUMÉRIQUE

L'année dernière, Belgica Press a été utilisée 152.863 fois au total par 32.597 personnes qui ont consulté 2.469.924 pages de journaux numérisés.

BelgicaPeriodicals, l'outil de recherche donnant accès aux périodiques numérisés de KBR, a été utilisé 18.218 fois par 10.074 personnes qui ont consulté 94.367 pages.

### UNE NUMÉRISATION PLUS RAPIDE



Fin 2021, KBR a acquis trois scanners automatiques, lui permettant ainsi d'accélérer l'enrichissement de son offre en ligne à hauteur de 15.000 pages par jour, soit 3.000.000 de pages par an. L'utilisation de ces [robots](#) est destinée à la numérisation de livres et de périodiques belges des XIX<sup>e</sup> et XX<sup>e</sup> siècles, en parfait état de conservation. En automatisant, et donc en accélérant, la numérisation de ses documents, KBR enrichit ainsi son offre en ligne plus rapidement et de manière exponentielle. Cela permettra également aux experts de se concentrer sur les documents et objets les plus fragiles et les plus précieux, qui requièrent un traitement manuel spécialisé.

### LA COLLECTION DE KBR VOYAGE

L'année dernière, KBR a prêté 158 documents lors de 23 expositions organisées en Belgique et à l'étranger. Au cours de cette année napoléonienne, 12 estampes ont été prêtées au Mémorial

de la Bataille de Waterloo 1815 et à la grande exposition *Napoléon : au-delà du mythe* à Liège. KBR a également participé à la prestigieuse exposition *Dürer was here. A journey becomes Legend* au Suermondt-Ludwig-Museum d'Aix-la-Chapelle et à l'exposition *Goya Experience* au Palais des Beaux-Arts de Lille.

#### GESTION DES COLLECTIONS



La législation sur le Dépôt légal stipule que les livres et brochures soient déposés en 2 exemplaires à KBR : un exemplaire destiné à la consultation et le second destiné à la conservation. En 2021, une grande partie des seconds exemplaires du Dépôt

légal ont été transférés dans l'entrepôt externe de KBR, situé à Péronnes-lez-Binche. Cela permet de libérer de l'espace pour les nouvelles acquisitions et de mieux sécuriser les exemplaires destinés non pas à la consultation mais à la conservation.

#### RESTAURATION

En 2021, l'atelier de restauration a organisé les deux changements de documents du KBR museum. Les experts ont également restauré 223 documents de la collection : 175 estampes et dessins ainsi que 48 manuscrits et reliures. Les 316 autres documents qui avaient besoin d'être restaurés ont été confiés à un atelier externe. 2.970 estampes ont été montées sur de nouveaux cartons non-acides.

En 2021, 30% des 9.500 estampes du projet « De Gossaert à Rubens » ont fait l'objet de mesures de conservation grâce au Fonds Baillet-Latour.

#### LA RECHERCHE



En 2021, les scientifiques de KBR ont produit 63 publications et soutenu 13 projets de recherche. Si les chercheurs de KBR ont assisté à de nombreuses journées d'étude et colloques, l'institution a également organisé plusieurs conférences en son

bâtiment. L'année dernière, vous avez ainsi pu assister à la sixième Conférence numismatique internationale du Cabinet des Médailles, à un symposium international Bartók incluant concerts et présentations, à des Digital Heritage Seminars en ligne et à des journées d'étude dédiées à diverses thématiques, allant du traitement des images et des données dans le secteur du patrimoine culturel aux Linked Open Data.

En 2021, *In Monte Artium*, la revue scientifique de KBR, a été publiée pour la quatorzième fois.

#### L'OFFRE CULTURELLE



En 2021, KBR a, une nouvelle fois, proposé une programmation culturelle diversifiée. Les amateurs de culture ont ainsi pu assister à une nouvelle saison de concerts de midi, participer à des ateliers, découvrir un focus thématique - « Sorcières avant la lettre » - au sein du KBR

museum ou encore suivre une série de conférences consacrées à des femmes du XV<sup>e</sup> siècle. Durant l'année, le KBR museum a également accueilli plusieurs nocturnes dont la Museum Night Fever qui a remporté un énorme succès avec plus de 2.000 visiteurs.

En collaboration avec le Davidsfonds, nous avons organisé le cours approfondi « De gouden eeuw van de Bourgondisch-Habsburgse Nederlanden ».

Durant la Brussels Drawing Week, une visite exclusive du Cabinet des Estampes a été organisée tandis que les visiteurs ont pu découvrir certaines parties méconnues du bâtiment de KBR durant les Heritage Days. Plusieurs conférences et ateliers ont également été proposés au KBR museum pendant le Brussels Renaissance Festival.

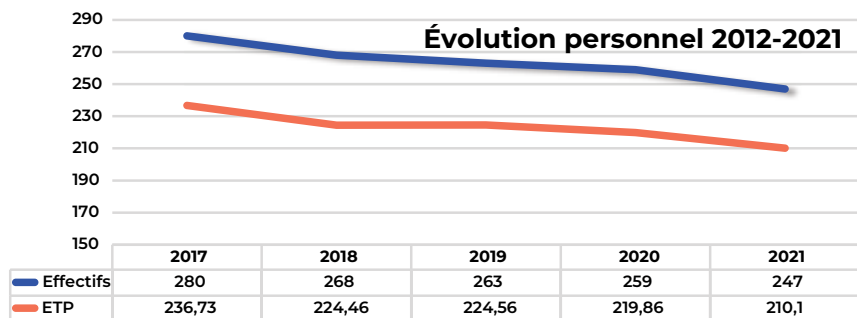
La chapelle de Nassau a aussi servi de décor romantique au mariage (symbolique) des auteurs belges Thomas Gunzig et Lize Spit dans le cadre de la Foire du Livre.

En 2021, et malgré les conséquences de la pandémie, le KBR museum a attiré plus de 18.000 visiteurs et a été récompensé par le prix du Quartier des Arts de Bruxelles. Il a également été nommé pour l'European Museum of the Year Award (EMYA).

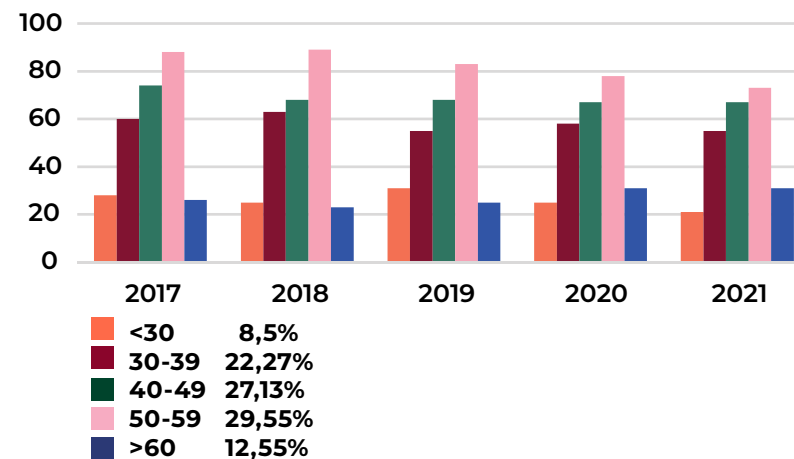
# 2021 en quelques chiffres

## Le personnel de KBR

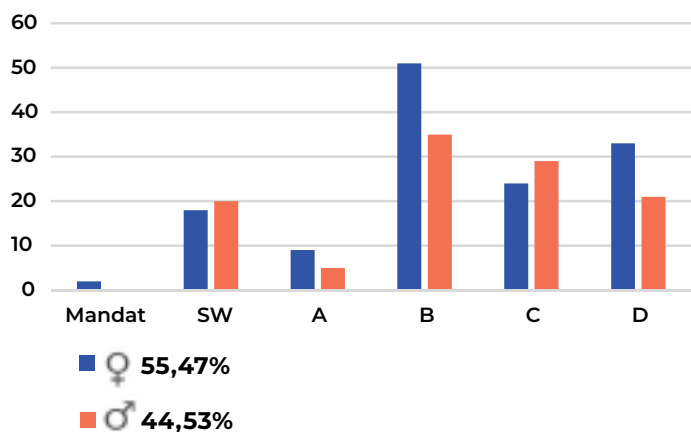
### NOMBRE D'EMPLOYÉS



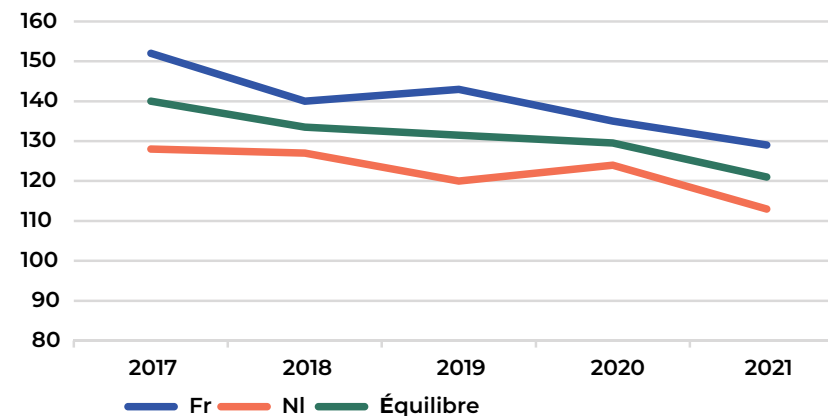
### RÉPARTITION DU PERSONNEL PAR TRANCHES D'ÂGE



### RÉPARTITION DU PERSONNEL PAR SEXE ET PAR NIVEAU



### RÉPARTITION DU PERSONNEL PAR RÔLE LINGUISTIQUE



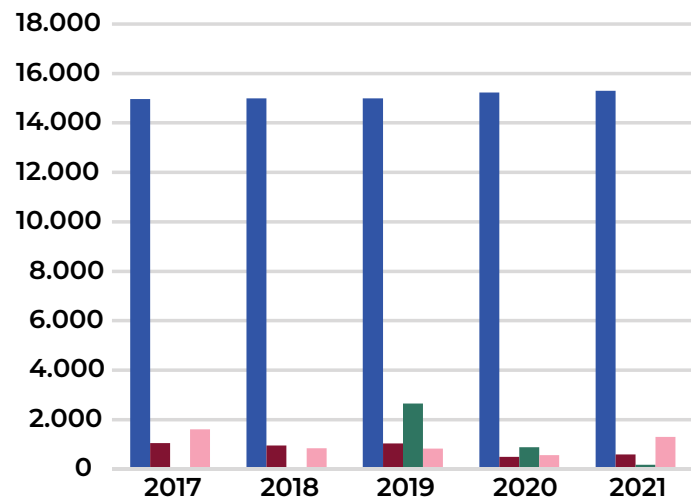
## Recettes et dépenses

### TOTAL DES RECETTES ET DES DÉPENSES

	2017	2018	2019	2020	2021
Recettes*	17.616	16.778	19.490	17.166	17.368
Dépenses*	17.601	16.399	18.767	16.809	16.834
Solde*	15	379	723	357	534

### SOURCES DE REVENUS

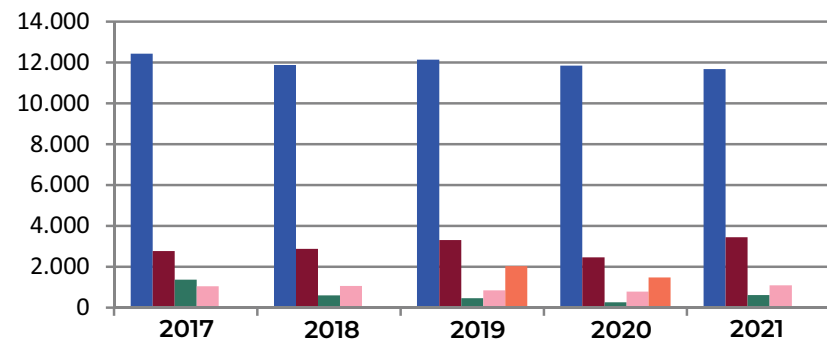
	2017	2018	2019	2020	2021
Dotation*	14.967	14.988	14.988	15.237	15.304
Recettes propres*	1.046	947	1.032	491	591
Subvention KBR museum/expo*	0	0	2.644	880	170
Subventions de recherche*	1.603	843	826	558	1.303
Total*	17.616	16.778	19.490	17.166	17.368



- Dotation
- Recettes propres
- Subvention KBR museum/expo
- Subventions de recherche

## RÉPARTITION DES DÉPENSES

	2017	2018	2019	2020	2021
Personnel*	12.420	11.875	12.130	11.841	11.676
Fonctionnement*	2.772	2.876	3.299	2.456	3.451
Investissements*	1.363	591	463	258	616
Acquisitions patrimoniales*	1.046	1.057	845	776	1.091
Aménagement des espaces publics*	0	0	2.030	1.478	0
Total*	17.601	16.399	18.767	16.809	16.834



- Personnel
- Fonctionnement
- Investissements
- Acquisitions patrimoniales
- Aménagement des espaces publics

\* Tous les chiffres de ces tableaux sont exprimés en k€

## Les collections

### ENRICHISSEMENT DU CATALOGUE

	2019	2020	2021
Nombre total de notices	4.221.720	4.354.790	4.485.712

### DOCUMENTS MIS EN LIGNE

Type de document	Nouveaux documents mis en ligne		Total en ligne
	2020	2021	
Objets numismatiques	1.068	1.819	39.940
Documents iconographiques	5.070	7.446	28.234
Documents cartographiques	965	542	9.455
Imprimés anciens et précieux	30	812	2.042
Musique manuscrite et imprimée	307	1.224	3.111
Manuscrits	477	262	1.193
Correspondance	146	1.239	2.000
Livres	/	/	6.269
Journaux			
Titres	12	0	117
Pages	131.054	84.107	3.705.141
Périodiques			
Titres	1	0	64
Pages	1.350	281.358	776.576

### CONSULTATION DES COLLECTIONS

	2019	2020	2021
	Nombre de consultations		
Salle de lecture	30.957	16.404	22.997
Catalogue	670.755	689.061	650.891
BelgicaPress	52.743	118.936	152.863
BelgicaPeriodicals	/	15.021	18.218
Base de données	58.888	59.909	52.648
E-books	3.405	2.035	5.631
E-periodicals	31.743	27.391	23.716

## Le public

### NOMBRE DE VISITEURS PHYSIQUES

Lieu	2019	2020	2021
Salles de lectures	40.776	12.145	8.677
KBR museum	0	7.660	16.481
Expo temporaire	37.285	11.773	0
<b>Total</b>	<b>78.061</b>	<b>31.578</b>	<b>25.158</b>

Le KBR museum a ouvert ses portes le 18 septembre 2020, mais a dû fermer peu de temps après pendant plus d'un mois en raison de la crise du covid. En 2021, il y a aussi eu plusieurs périodes au cours desquelles l'accès était limité.

### NOMBRE DE FOLLOWERS/ABONNÉS

Média	2019	2020	2021
Facebook	3.490	7.000	10.217
Instagram	1.000	1.680	2.508
LinkedIn	/	/	1.317
Twitter	/	/	1.758
Youtube	/	/	332
Newsletter	9.472	11.186	16.585
<b>Total</b>	<b>4.490</b>	<b>8.680</b>	<b>15.800</b>

### SITE WEB

Site web	2019	2020	2021
Pages vues	878.803	854.176	836.037

### PUBLICATIONS SCIENTIFIQUES

	2019	2020	2021
Publications scientifiques	41	40	63

